

GOOD DESIGN AWARD 2017

特別賞 [未来づくり]

恵 Keiju 寿

先端医療から福祉まで「生きる」を応援します

2018年 新年のご挨拶 **神野 正博**

けいじゅヘルスケアシステム 理事長

2017年度グッドデザイン特別賞受賞『ユニバーサル外来』

生きるをデザインしよう EHRからPHRへ

◆◆◆◆◆ 第59回 全日本病院学会 in 石川

Keiju Medical Center
public relations magazine

vol.96

2018.1

—ひと、くらし、みらいのために
「生きる」を応援します。




GOOD DESIGN
AWARD 2017
**BEST
100**



新年あけましておめでとうございます

国の施策である病院や介護保健施設の医療費や介護保険給付費の改定、地域の医療提供体制にかかわる第7次医療計画や第3期医療費適正化計画、第7期介護保険事業計画など、本来2年、3年、5年毎に行われる大きなイベントがすべて今年の4月に行われるという年になりました。医療や介護業界にとっては、大変革の年と言っていいかもしれません。

これら変革は、一致して全国ですべての団塊の世代が75歳以上になるという2025年に向かって国の財政をどのようにするのか、社会保障の形をどのようにするのかという課題に対して、その解決策の一步を刻もうとするものと思われまます。

私たちは、この今春の改革に対応する以上に、その先に向けて準備を進めるときと考えます。すなわち、2020年のポストオリンピック・パラリンピックを見据えた対応です。全国の高齢化率をはるかに越える地方にあって、社会構造の変化に対応する必要があります。

高齢社会と呼ぶのはやめ、『人生100年時代』として社会を考える必要があります。生活や人生の設計、働き方なども変わっていく、いや変わらざるを得ないでしょう。

恵寿は問題意識を職員間で共有し、この時代における私たちの価値を創っていきたく思います。そして、患者さんや利用者の方と共有できる価値観を、さらには地域社会と共有できる価値観を見直し、創り出していきたいと思ひます。

けいじゅヘルスケアシステム
理事長 **神野 正博**


 **GOOD DESIGN
SPECIAL AWARD 2017**
DESIGN FOR THE FUTURE

恵寿総合病院のユニバーサル外来が

2017年度グッドデザイン特別賞

[未来づくり]を受賞しました。

応募総数 4,495 件の中から **BEST100** に選定され、
さらに「来るべき社会の礎を築くと認められるデザイン」として
高く評価されました。

グッドデザイン賞とは  **GOOD DESIGN**

歴史は古く、戦後の高度成長期である1957年から続く日本を代表するデザイン賞です。元々は工業製品としての「良いデザイン」が評価の対象でした。誰もが知っているソニーの「ウォークマン(1981年)」や「フジカラー写ルンです(1986年)」などがそれにあたります。

時代は流れ、社会の価値観の変化に応じて対象とするデザインの領域が「モノ」から「コト」さらに「仕組みづくり」へと拡大しました。これがバブル崩壊後の90年代から2000年代のことです。商品の他にも建築、ファッション、テレビ番組など領域が広がりました。この時代の代表的なものとして「金沢市民芸術村(1997年)」[iPod Shuffle(2005年)]などが挙げられます。

2010年代に入りSNSやクラウド技術が発達、昨年の流行語である「インスタ映え」に代表される価値観の共有の時代に入っています。受賞対象もソフトウェア、システム、サービス、人による活動など、きわめて広範に及んでいます。

それぞれの時代においてデザインのあり方が変化し続けています。そう考えると、グッドデザイン賞の受賞対象はそれぞれの年代を映す鏡のようなものなのかもしれません。

昨年12月に行われた特別賞の贈賞式で審査委員長の永井一史氏は「良いビジョン(作り手の思い)と良い形で社会課題の解決を図るデザインを評価の対象とした」「今回の受賞対象によって社会課題の解決をはかる一步を踏み出した」と述べられました。

GOOD DESIGN SPECIAL AWARD [DESIGN FOR THE FUTURE] 2017

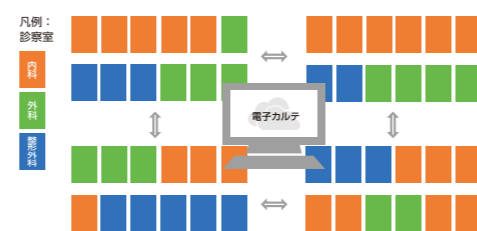
グッドデザイン特別賞 [未来づくり]

来るべき社会の礎を築くと認められるデザインに対して贈られます。

- パナソニック株式会社 | 車載向け高精細ワイドディスプレイシステム [Panasonic 高精細ワイドディスプレイミラーレスモニターシステム]
- 株式会社 NTTドコモ | スマートパーキング [Smart Parking Peasy]
- 株式会社 島精機製作所 | 無縫製ニットウェアシステム [ホールガーメント®]
- ヤマハ株式会社 | 音楽教育法 [ボーカロイド教育版と関連教材を用いた新しい「創作/歌づくり」]
- ソフトバンク株式会社 | 障がい者雇用制度 [ショートタイムワーク制度]
- 社会医療法人財団蓮仙会 恵寿総合病院 | ユニバーサルレイアウト [ユニバーサル外来]



【全科対応型診療室の考え方】



曜日ごと(時間ごと)に可変可能



ユニバーサル外来とは

2013年12月、これまでの旧病院から新築移転し患寿総合病院は新たに生まれ変わりました。新病院のコンセプトとして、今後40年を見据えて急性期機能にフォーカスすることを挙げました。このことは患者さんの療養環境を良くする、手術室や検査、リハビリテーションなどのスペースを広くすることを意味します。建築面積は限られており、省スペースで効率的な外来を構築することが課題となりました。ご存知のように旧病院は時代に合わせ増築していった結果、外来が1階から3階にまでまたがり患者さん動線も非常に複雑であると言った問題も抱えていました。

そこで、新病院のユニバーサル外来では17科の受付窓口をひとつに統一し、患者さんだけでなく職員の動線を短縮、2階だけで外来診療が完結する工夫を取り入れました。17診療科共通仕様(フリーアドレス)の診察室を20室設け、診療科ごと曜日ごとの医師数によって今日は内科、明日は外科といった柔軟に変化する外来となりました。患者さんはデジタルサイネージによる番号表示で誘導し、迷うことなく診察室へとたどり着けるようにしています。各科別の診察室ではないので、診療に必須である電子カルテはクラウド化し、医師やスタッフは自分の机上環境をいつでもどこでも持ち歩くことができるようになりました。これにより働き手もストレスなく診察室を移動できます。

このように複数のフリーアドレス診察室と電子カルテの仮想化環境をあわせ、すべてのひとにやさしい外来「ユニバーサル外来」が出来上がりました。

審査委員による評価

多くの人にとって、大切だとわかりつつ、行きたくない場所のひとつが病院ではないだろうか。総合病院ともなれば、いつも混んでいるし手続きも煩雑だ。しかし、ユニバーサル外来はそんな印象を刷新してくれる、大胆な取り組みだ。全面的な電子カルテとユニバーサルデザインの導入により、診療科ごとに分かれていた診察室を統合。「どの科でも使える診察室」にすることで、混み具合に応じて柔軟に診療室を割り当て、混雑を軽減している。また患者も、複数の診療科を行ったり来たりする必要が減り、負担が少なく受診できる。ありそうでなかった画期的な取り組みであり、今後、多くの病院においてこのような取り組みが加速することを期待している。

◆ 未来への卓越性を評価

審査委員のコメント
を紹介いたします

「こんな病院ほしかった！」

林 千晶 氏 株式会社ロフトワーク代表取締役
MIT メディアラボ所長補佐

今日は外科、明日は内科。混み具合で診察室を変える斬新な仕組みがユニバーサル外来だ。電子カルテにより、窓口や診察室を統合。患者は歩き回る必要がなく、混雑も緩和されるといふ。優しさはこういう形で表れる。

受賞について

今回受賞となったユニバーサル外来のコンセプト、プロデュース、ディレクションを担当した神野理事長(M)と神野常務理事(A)に聞きました。

—受賞の率直な感想をお聞かせください。

M 特別賞には「ものづくり」「地域づくり」など他にも賞がありますが、イノベーションを起こしたことが評価され「未来づくり」をいただけことがいちばん嬉しく、私達としては最高の賞をいただいたと思います。また、「デザインする」ということは主体的です。例えば国の制度とか社会がこうなったから適応しようといった受動的ではなく、能動的に自らやるという意味合いが含まれています。この言葉と出会ったことが我々のなかの変化でしたし、そのなかでグッドデザイン賞をいただいたことが最高の栄誉だと思っています。

—ユニバーサル外来の由来はユニバーサルデザインかと思いますが、このネーミングの由来は？

M 自然と出てきたと記憶しています。また、創業精神である「いつでも誰でもたやすく診療を受けられる病院にする」はユニバーサルデザインと通ずるものがあると思っています。

A バリアフリーとは違い、障がいの有無に関わらずすべての人に利用しやすいデザインであることも新病院の外来コンセプトと一致したということもあります。

—今回の受賞についてどこが評価されたポイントだと思いますか？

M 「働き方の改革」や「安心の創出」、「先端技術の応用」などが評価の視点として重視され、ユニバーサル外来のコンセプトと合致していたことが評価されたと思います。

—省スペースの外来を構築する上で苦労した点を教えてください

M 単にフリーアドレスにだけでは新築から4年間も運用できなかったと思います。当時の最新技術だったクラウドの電子カルテが登場し、カルテを持ち歩けることになったこと、病院新築が重なりベストなタイミングでこれを導入できたことが大きいと思います。そういう意味では運も良かった。

—とはいえ導入を決断することは難しいのではないのでしょうか

M 良い仕組みだと思って導入しています。それよりも運用が変わり、働き方を変えることを4年間守ってくれた職員に感謝をしたい。誇りに思います。

A 病院を建て替えることが運用を大きく変えるチャンスだと思っていました。ですからどうしてもGマークを受賞して、職員に感謝の気持ちやねぎらいを伝えたかった。職員のやってきたことが受賞によって認められ、非常に嬉しく思います。



特別賞贈賞式にて

生きるをデザインしよう

EHR (Electric Health Record) から PHR (Personal Health Record) へ

あなたは自分の病気について知り得る限りのことを知っていますか？
 病院で検査をしたとき、その詳しい検査結果を知っていますか？
 ご自身の健康情報について知ることは、自分自身を知ること。
 「知る」こと「理解する」こと、
 それを助けてくれるのが**パーソナルヘルスレコード (PHR)**です。



PHRとは？

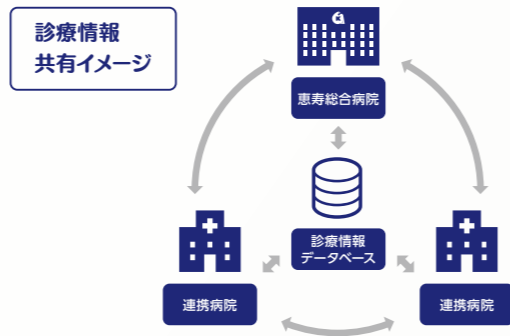
恵寿総合病院では2017年9月にパーソナルヘルスレコード (PHR) を導入しました。

今まで電子カルテ (EHR) 上にあった病名、検査、画像、お薬の情報 (カルテ情報) を患者さん自らが持ち歩き、管理する仕組みです。

これまでは、カルテ情報は医療機関ごとに管理・保存または連携した医療機関同士のみで閲覧可能でした。また都道府県レベルでは大掛かりな地域医療連携ネットワークでつなぎ、病院とクリニックが連携するシステムが構築されています。しかしながらこの仕組みは大規模ゆえに膨大なコストが発生するという問題点も含まれています。

PHRのメリットは、今まで閉ざされていたカルテ情報を患者さん自身にお返しし、患者さん自身が管理することで自らの健康管理に役立てることが出来ます。生涯に渡

る予防、医療、介護といった幅広い範囲を持つ健康情報を一つに集約して管理できる特徴があります。また、診療の情報を共有することで同じ病気を持つ方の治療に役立てることも可能になります。



PHRを利用するには？まずは無料で会員登録

恵寿総合病院ではメディカル・データ・ビジョン社のカルテコ®を導入しました。
 利用するには恵寿総合病院にて会員登録を行いカード (CADAカード) の発行を行います。



Step. 1

本館2階にあるCADA-BOXで申し込みをしましょう。申し込みをしたら取り出し口から用紙が出ます。



Step. 2

用紙を持って1階サービスセンターに行き、用紙を渡してください。



Step. 3

カードが発行されます。これでいつでもカルテ情報を見ることが出来ます。

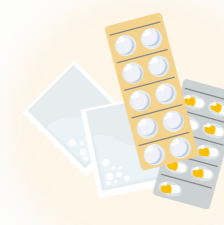
例えばこんな使い方

母子健康手帳のように



妊婦さんならその赤ちゃんのエコー写真、検査の値をスマホで確認できます。お子様が生まれた後は予防接種の履歴や病名・受診の履歴も管理できます。

電子お薬手帳として



診察1時間後にはご自身のスマホに病名や処方薬が反映されます。お薬の処方履歴を調剤薬局の薬剤師さんにそのまま見せて相談も可能となります。

生涯に渡る健康手帳として



年に1度は健康診断を受けたものの、PHRならばご自身の健康診断の検査値も管理できます。

カルテコで見ることができるカルテ情報



□ 症状リスト

医療機関を受診する理由となった主な症状を登録することができます。同様の症状が発症した場合に役立てることが出来ます。



□ 処方された薬

医師、薬局等で処方された薬名や詳しい情報が表示されます。



□ 傷病名

診断された傷病名が表示されます。



□ 処置・手術

診療中に行われた処置や手術名が表示されます。



□ 診療中に使われた薬

診療中に使用された薬名が表示されます。



□ 検査結果

検査の結果が表示されます。結果値の推移を表やグラフで確認できます。



※本館2階に設置されているCADA-BOXで紙によるカルテの印刷も可能ですが、PC・スマホによる閲覧もできます。いつでもどこでも自分の身体についてみることが出来ます。



レントゲンやCT・MRI画像といった検査画像を閲覧することができます。

自分の治療や身体の状態を画像という形で知ることが出来ます。医師の説明が理解しやすく、病気についてもより理解が深まります。また、画像が手元にあることによって家族や医師に説明するときに状況が伝わりやすく、病気への理解の助けになります。

あなた自身で

「生きる」をデザインする



自分自身で検査データや診療情報を見ることによって、浮かんだ疑問や気になる点を医師に相談できるようになります。従来による医師に全てお任せし、何が行われているか自分ではわからない医療ではなく、自分の健康は自分で管理し、関わっていく「参加型医療」として利用できるのがこの「PHR」なのです。

自分の「生きる」を「PHR」によってデザインしていくことが自分を知り病気を防ぐ上で大切なことです。



大変革前夜に挑め！ 今こそ生きるをデザインせよ

第59回 全日本病院学会が9月9日～10日の2日間に渡って開催されました。この学会は全国の民間病院を中心とした2,500病院が加盟する全日本病院協会が主催する学会です。初の石川開催となった今回は、当法人の神野正博理事長が学会長を務め、前述のテーマのもと、特別講演3本、パネルディスカッション13本、シンポジウム6本など、過去最大級のプログラムが組まれました。全国から3,000名を超える参加者が集い、我が国の医療の真にあるべき姿、その方向性について議論を交わしました。

開会式 地元の伝統行事を再現

開会式のオープニングでは、ユネスコ無形文化遺産に登録された地元七尾市の「青柏祭の曳山行事*」が披露されました。七尾市魚町から47名が駆けつけ、歌や踊りを披露しました。このオープニングには地域に根付いている祭りの賑わいと伝統・文化が、地方活性化の源・地方創生の種になりうるように、地域の安心を守る病院もまた地方創生の要であるというメッセージが込められています。谷本石川県知事や山野金沢市長ら来賓の方々もオープニング演出に驚いている様子でした。



※青柏祭の曳山行事

毎年5月3～5日にかけて七尾市で行われる祭り。高さ12m、重さ20tの日本一大きな曳山「でか山」が、家の軒先や電信柱ギリギリを掠めながら、狭い道を見事に引き回される様子は圧巻である。

1日目 「現」を語る

診療報酬ダブル改定など現在の制度・問題について議論を展開

特別講演「平成30年医療・介護同時改定 toward & beyond」では、鈴木康裕医務技監が登壇し、「同時改定が行われる平成30年は団塊世代の大半が75歳以上となる2025年に向けていろいろなことがスタートする年である」と述べ、日本の医療課題や今後の展望について語りました。他にも、ニューヨーク州立大学アップステート校 家庭医療科 准教授のEugene Bailey医師による教育講演やパネルディスカッション「病院経営改善をデザインするための機能評価」などが行われました。



市民公開講座 現役国会議員4名が集結

9日に行われた市民公開講座「どうする医療～財務の視点、厚生労働の視点、地方創生の視点～」では現役国会議員の4名がパネリストとして登壇し、この国の医療をどうデザインしていくかの意見交換も行われました。



石破 茂氏 伊藤 達也氏 田村 憲久氏 自見 はなこ氏

2日目 「夢」を語る

医療の未来、これからについて考える

「ニュージェネレーションが医療を変えるー若手起業医師たちがデザインする」というテーマで行われたシンポジウムでは、現在の医療の課題を目の当たりにし、医療現場の外から医療を変えようと奮起している若手医師たちがそれぞれの取り組みを紹介しました。



なるわクリニック

内科、消化器科、放射線科、整形外科、
リウマチ科、リハビリテーション科



院長
米澤 太聞 先生
よねざわ・たもん

1995年 富山医科薬科大学(現 富山大学)医学部卒業
1995年 富山医科薬科大学付属病院、飯山赤十字病院、
社会保険高岡病院、姫川病院を経て
2003年 なるわクリニック 院長

Profile

診療時間	月	火	水	木	金	土	日・祝
9:00～12:00	○	○	○	○	○	○	/
14:00～18:00	○	○	/	○	○	/	/

休診日：水・土曜日午後／日曜日／
祝日／お盆(8月14～16日)
／年末年始



〒920-0804
石川県金沢市鳴和1丁目16番6号
TEL 076-252-5666

副院長
青木 徹哉 先生
あおき・てつや



1995年 京都大学医学部卒業
1999年 京都大学大学院医学研究科入学
2003年 同上 卒業
なるわクリニック 副院長

Profile

今回は金沢市にある「なるわクリニック」の米澤太聞先生と青木徹哉先生にお話を伺いました。高校時代は先輩後輩だったというお二人。地域に根ざした幅広い診療を行っています。

●お二人の専門領域を教えてください。

米澤 私は整形外科一般やリウマチ疾患を専門としています。最近力を入れているのは骨粗鬆症です。2014年に骨密度測定装置を導入しました。この装置は短い測定時間で高い精度の検査を施行でき、また、放射線の被ばく量もわずかで済みます。骨粗鬆症学会認定医の資格を持っていますので、何でもご相談いただければと思います。

青木 専門は内科一般、消化器内科です。大学では主に画像診断やがん治療、放射線治療、消化管内視鏡治療などの診療を行っていました。クリニックでは上部の内視鏡検査ができる設備があり、特に2013年に導入した経鼻内視鏡は好評をいただいています。通常の内視鏡だと麻酔をしても苦しいイメージがあるという方も多ですが、経鼻内視鏡では吐き気も起こりにくく体への負担も少ないので、苦手という方も一度お試しください。

●クリニックの特徴について聞かせてください。

米澤 別々の診療科を担当する2人体制を取っていることです。内科系・外科系が一人ずついるので、幅広い疾患をカバーすることができます。何科にかかればよいかわからない時でも、来ていただければどちらかに振り分けて診療をすることができます。

青木 患者さんは近辺に住む高齢の方が多いです。あとは、近くに学校がいくつかあるので高校生や大学生もよくいらっやいます。

●診療で心掛けていることは何ですか。

米澤 患者さんが話しやすい雰囲気づくりを心掛けています。患者さんの中には、医師に遠慮してしまい、なかなか話せない方もいらっしゃると思いますので、そういう時はほかのスタッフに遠慮なく何でも話せるようなクリニックにしたいと思っています。

●今後力を入れていきたい取り組みはありますか。

米澤 疾患の見極めや診断も含めて、対応できる疾患を少しずつ増やしていきたいと思っています。

青木 最近、禁煙外来を開設しました。12週間(3ヶ月)のプログラムで、飲み薬またはニコチンパッチを用いた禁煙治療を行います。一定の要件を満たせば、禁煙治療に健康保険等が適用され、医療費の自己負担も軽くなります。今後禁煙を考えていらっしゃる方はぜひ一度お問い合わせください。

●地域の方へメッセージをお願いします。

米澤 繰り返しになりますが、内科と外科の2つを持っているのがこのクリニックの強みです。どこの科にかかればいいのかかわからない時もアドバイスや相談にのることができますのでなんでも聞いていただければと思います。

青木 気軽に受診できるクリニックを目指して今後も頑張っていきたいと思っておりますので、どうぞよろしくお願いいたします。



恵寿 ひと 紹介



ひまひ

モットーは
「仕事は楽しく！」

森永 敏生

MORINAGA TOSHIO
【恵寿総合病院 整形外科 科長】

10月より恵寿総合病院に赴任しました。午前は外来、午後は手術と、毎日忙しく過ごしています。七尾に来るのは初めてでしたが、安くておいしい魚介類がたくさんあり、すっかり満喫しています。

●ものごとの本質を見究める

診察では、患者さんの何気ない一言や様子から疾患を見逃すことがないように心掛けています。まだまだ不慣れな点がありますが、「仕事は楽しく！」をモットーに心を込めて治療して参りますので、よろしくお願いいたします。



【大切な仕事道具】
大切にしているのは「心」です。わかりやすく心のこもった診察を目指しています。



【森永医師の職場】
整形外科では、常勤医2名体制で診療にあたっています。

整形外科とは…

整形外科とは、人体の運動器の病気や外傷を取り扱う診療科です。背骨・手・足など、全身の運動器を造りあげている、骨・関節・筋肉・靭帯・腱・脊髄・神経の病気、外傷(ケガ)による損傷等を治療・研究します。



ひまひ

介護事業の
「地域一番」を
目指します！

吉田 茂和

YOSHIDA SHIGEKAZU
【董仙会 介護事業統括部長】

けいじゅヘルスケアシステムの取り組みに歩調を合わせて、円滑な介護事業を展開できるよう、各地に点在する事業所に自ら足を運んでいます。たくさんの方の意見に耳を傾け、現場の苦勞や希望・要望をできるだけ汲み取るよう努めています。

●利用者も職員も笑顔になれるように

ある事業所の管理をしていた頃は、管理業務だけでなく、除雪や蛍光灯の交換など、いろいろな事に対応していました。利用者であれ職員であれ、自分が関わった誰かが、心から「あんたがおってくれてよかった」と笑顔を見せてくれた時には、とてもやりがいを感じます。



【大切な仕事道具】
デスク周りには子どもたちのお土産が飾ってあります。仕事で疲れた時に元気をくれる「癒しの空間」です。



【吉田さんの職場】
利用者の方に気持ちよくサービスを受けていただけるよう、日々頑張っています。

介護事業統括部とは…

グループ内にあるさまざまな介護事業施設の管理・運営を行い、医療機関・行政とも連携しながら一人ひとりにあった介護サービスを提供しています。

定期的に受診されている あなたへ。



前回の検査結果を
おぼえていらっしゃいますか？

Yes



No



便利なサービスがあります。詳しくは5～6ページをご覧ください。



カルテコ

「カルテコ」があれば、

PC・スマホにて いつでも 無料で

検査結果をご覧いただけます。
また、病名や薬の情報などもご確認いただけます。



けいじゅヘルスケアシステム