

恵 Keiju 寿

Vol.98
2018年秋号

- 石川県ドクターヘリ
- 心臓血管外科 下肢静脈瘤
- 連携医療機関紹介

能登編：定梶医院

金沢編：金沢医療生活協同組合 けんろく診療所

表紙の写真：海上保安庁による避難訓練

海に囲まれた能登半島では、第9管区海上保安本部が日本海を守っています。備えよ常に！定期的な避難訓練では、海猿*が活躍しています。

実際の話ですが、輪島沖を航行中の外国船籍乗組員が急病のため海上保安庁ヘリで搬送されたことがありました。日も暮れあたりは真っ暗で海と空の区別もつきませんでした。屋上の照明設備が役立ち夜空のムコウからヘリの爆音とともに急患が運び込まれました。たくさんの医療スタッフが駆け寄り乗組員は、救急センターに移送され、直ぐ手術を受けました。順調に健康を取り戻し母国へ帰国し、今も外国航路で活躍しています。これも訓練の賜物です。

海猿*：映画「海猿」は海難救助を中心とした海上保安官の活躍を描いたヒット作です。作品中では、海上保安官は海猿と呼ばれていました。

治療開始をより早く

Doctor Heli ドクターヘリ

9月24日より



■石川県ドクターヘリ稼働 恵寿総合病院 病院長 山本 健

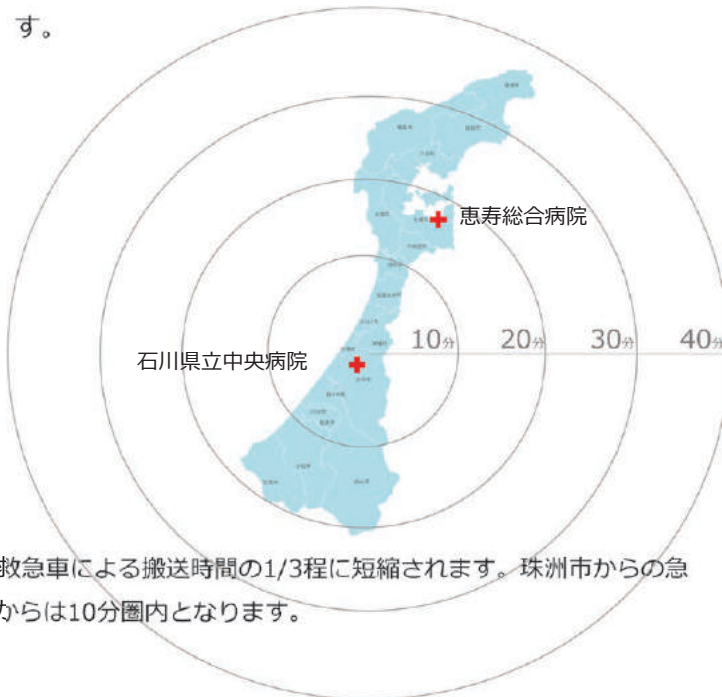
多くの自治体が運用しているドクターヘリ（以下ドクヘリ）が石川県にも導入され、2018年9月24日に運用が開始されました。昨年11月に新装なった石川県立中央病院（以下県中）を基地病院として、県内の重症患者を救急現場から病院へ搬送し、また重症患者の病院間搬送に活躍することが期待されます。

患者搬送にヘリコプターを使う最大の利点は、搬送時間の短縮です。例えば、南加賀地区から県中までの飛行時間は20分、舳倉島から県中までの飛行時間は40分に過ぎません。病院での治療を迅速に開始できるので、患者さんにとって恩恵は大きいと思われます。さらにドクヘリには県中の医師・看護師が同乗しており、救命のための処置を早期に開始できる利点もあります。ドクヘリ利用に伴う経済的な負担はありません。

ドクヘリが直接離着陸できるヘリポートを有する病院は、現在県内に3病院（県中、恵寿総合病院、金沢大学附属病院(予定)）しかなく、それ以外の病院への患者搬入や病院間搬送は、救急隊とドクヘリが地上の「ランデ

ブーポイント」で患者を受け渡す必要があります。このため、ドクヘリの出動要請は、救急現場を所轄する消防機関（救急隊）、あるいは搬送元病院の医師に限定されます。救急現場で収容した患者の搬送先病院は、ドクヘリに同乗している救急医が判断し、受入候補病院（当院を含めて7病院）に搬入を打診します。当院では屋上ヘリポートが完成した2013年以降、海上保安庁ヘリ、石川県防災ヘリ、石川県警ヘリによる離着陸訓練を実施しています。

ドクヘリの短所にも眼を向けておく必要があります。(1)有視界飛行のため、運航時間が日中に限られる。特に冬期は日没が早いため、14時半以降の出動は原則としてできない。(2) 高額の維持費。年間2.5億円の維持費に見合う活動が求められます。(3) 安全面。群馬県防災ヘリの墜落事故は記憶に新しく、機体整備を担当する中日本航空(株)には整備に万全を尽くしてほしいと思います。



「治療開始をより早く」

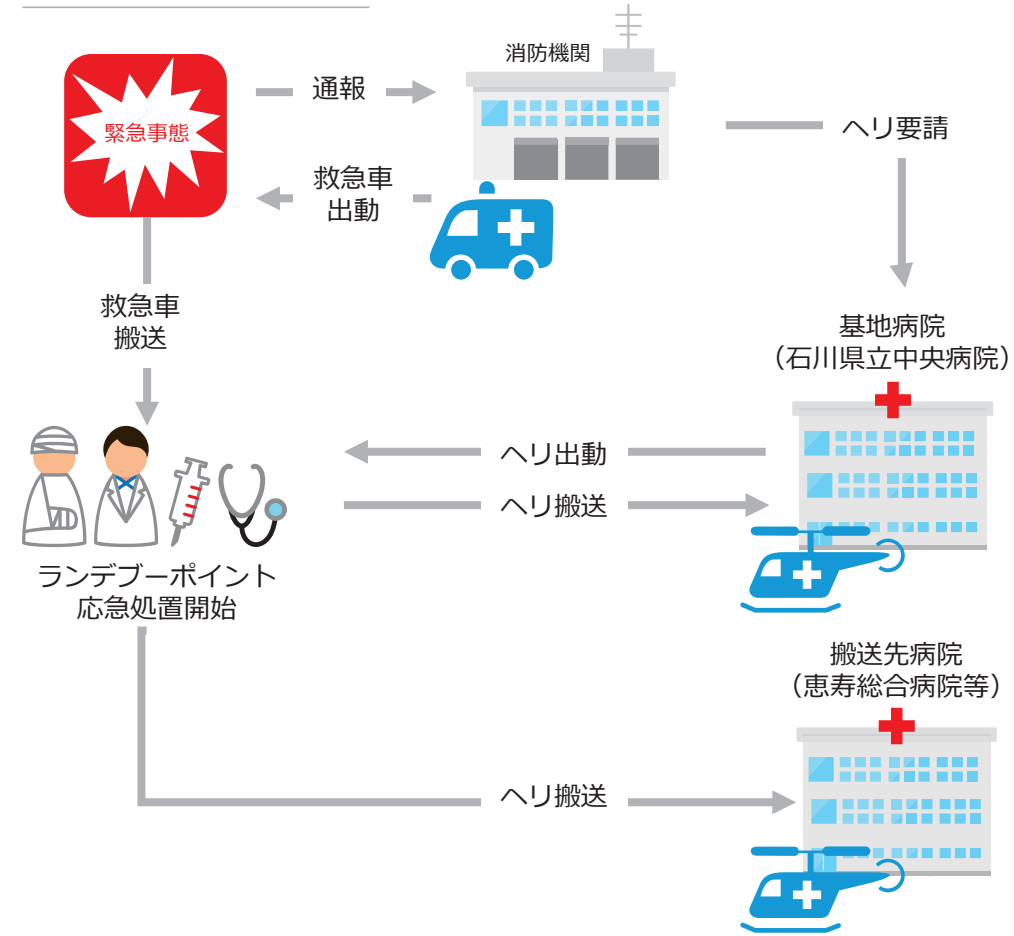
■ドクターヘリ（ドクヘリ）とは？

救急医療に必要な機器及び医薬品を装備したヘリコプター。救急医療の専門医及び看護師等が同乗し救急現場等に向かい、現場等から医療機関に搬送するまでの間、患者に救命医療を行うことのできる専用のヘリコプターです。

■地域別到達時間を教えてください。

基地病院である県中と恵寿総合病院間では、飛行時間20分となり救急車による搬送時間の1/3程に短縮されます。珠洲市からの急患を恵寿総合病院までヘリ搬送する到達時間は20分です。輪島市からは10分圏内となります。

■ 運航について ■



■ 恵寿総合病院のヘリポートの特徴は何でしょうか？

照明装置を完備しているので夜間も離発着が可能なヘリポートです。ドクヘリの運航は日中ですが、海上保安庁や県防災ヘリなどの大型ヘリは夜間飛行が可能です。それらを受け入れることが出来ます。

■ 24時間ドクヘリは運航できますか？

いいえ、朝8:30頃から運航しています。日没までに小松飛行場（整備基地）に戻らなくてはなりませんので、冬期は午後14:30が出動時間の限界となるでしょう。また悪天候時は運航ができないこともあります。

■ヘリは、どのくらい速いのですか？

時速200kmのスピードです。一度の給油で400km飛び続けることが出来ます。

■機種を教えてください。

米国ベル社のBell429型です。

この機種は、最新鋭の技術により、静かで揺れが少なくメンテナンス性・制動性・信頼性など優れた性能を持ち、ドクターヘリに適するように設計されています。同クラスのヘリコプターと比較するとキャビンと呼ばれる室内が広いことも特徴の一つです。また強風下でも安全に患者さんを搬送するために、ストレッチャーの出し入れがスムーズなクラムシェル（観音開き）型ドアを採用しています。

■ ドクヘリQ&A ■

■ドクヘリの出動はどの段階で決まるのですか？

119番通報の内容、もしくは現場に駆け付けた救急隊の判断により要請されます。

■ドクヘリはどこにいるのですか？

ドクヘリは、毎朝小松飛行場から出動し、日中県中の屋上ヘリポートで待機しています。

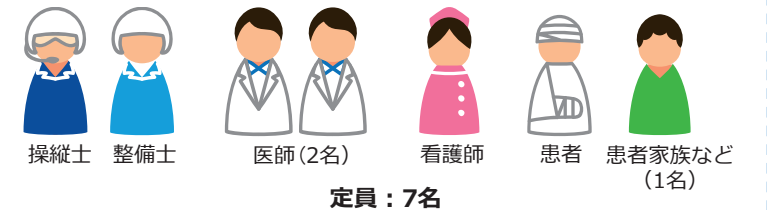
■ヘリポートのある病院は県内のどの病院ですか？

県中と恵寿総合病院の2病院ですが、金沢大学附属病院も計画中です。

■ランデブーポイントとは？

救急隊（救急車）とドクヘリが出会う地点の事です。けいじゅヘルスケアシステムでは、恵寿総合病院は、ヘリポート有の搬送先病院であり、精育園（穴水町）は、ランデブーポイントになっています。

■ドクヘリにはだれが乗っているの？
ヘリコプターを動かすための操縦士と整備士、医師、看護師、患者とその家族などが搭乗します。



定員：7名

下肢静脈瘤について

健康的な足のために、下肢静脈瘤という病気について知ることが大切です。下肢静脈瘤発症の仕組みや治療法などをお話いたします。



日本人の約**9%**に下肢静脈瘤があり、患者数は**1,000万人**以上

出産経験のある**成人女性の2人に1人**が発症する



■ 下肢静脈瘤とは...

足の静脈にある弁の機能が低下し、血液が逆流し、うっ滞（血流などが静脈内などに滞っている状態）する血管の病気です。次第に進行し、足の表面に血管が浮き出てポコポコと蛇行する、皮膚がただれ変色する、潰瘍ができる、さらには歩行に困難をきたすこともあります。加齢とともに発症率も上がるため、超高齢社会を迎えた日本での患者数は今後増加するであろうと推測されています。

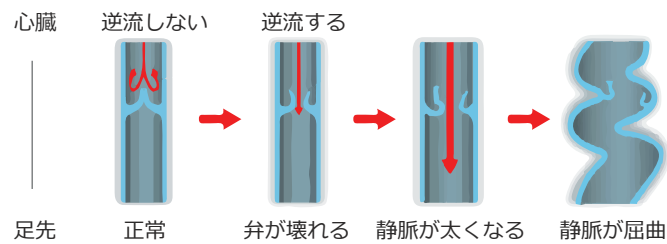
下肢静脈瘤は女性に多く、歳を重ねるほど増えていきます。両親とも下肢静脈瘤の場合には、将来的にはその子供も90%発症するというデータもあります。妊娠時にはホルモンの影響により静脈が柔らかくなって弁が壊れやすくなるため発症しやすくなります。立ち仕事、特に1ヶ所に立ってあまり動かない仕事に従事する人は発症しやすく、特に1日10時間以上立っている人は重症化しやすい傾向にあるので注意が必要です。また、肥満も下肢静脈瘤を悪化させる因子です。

■ どんな症状？

- ・ 足の血管が浮き出て見える
- ・ ふくらはぎがだるい・重苦感
- ・ 足のむくみ
- ・ 足のこむら返り（つり）
- ・ 足がほてる・熱く感じる
- ・ 足のむずむず感・不快感
- ・ 足のかゆみ・湿疹
- ・ 足の色素沈着
- ・ 足の潰瘍

下肢静脈瘤の症状はほとんどがふくらはぎに起こります。足に血液がたまることによって起こるので、午後から夕方に症状が強くなるのが特徴です。心配な方は心臓血管外科を受診ください。

■ どうして起こるの？



静脈の中には静脈弁があり、血液が心臓に向かって流れるときだけ開くようになっており、血液の逆流を防いでいます。静脈弁がなんらかの原因で壊れると「下肢静脈瘤」を引き起こします。静脈弁が壊れ、血液がたまった状態が何年も続くと徐々に静脈の壁がひき延ばされて太くなります。さらに太くなると静脈はへびのようにグネグネと曲がりくねった状態になります。この静脈が曲がりくねった状態が「下肢静脈瘤」です。

健康な足への治療は、心臓血管外科へ



中嶋 和恵医師

下肢静脈瘤の治療には
【保存的治療】
【血管内治療】
【手術】
【硬化療法】があります。

いかに痛みが少なく、いかにきれいにできるかを常に考えています。

それぞれの治療にはメリットと注意点がありますので、静脈瘤のタイプや患者さんの状態によって適切な治療を選択する必要があります。

片足なら日帰りで手術が可能です。局所麻酔・全身麻酔の両方に対応しています。



西澤 永晃医師

■ 治療費の目安

※自己負担額の目安です。入院日数や年齢により金額が異なります。

治療法	保険適用	治療費	治療に適した静脈瘤のタイプ
保存的治療	△	3,000~5,000円	軽症例・手術後の再発予防
硬化療法	○	約5,000円	くもの巣状・網目状・側枝型
ストリッピング手術	○	約3万円~12万円	伏在型
血管内治療	○	約5万円~15万円	伏在型

■ 保存的療法

ストッキングタイプ (膝上)



パンストタイプ



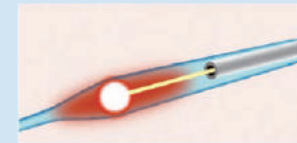
ハイソックスタイプ (膝下)



保存的治療は、生活習慣の改善や弾性ストッキングなどで症状を改善したり、進行を予防する治療です。弾性ストッキングは、足首から心臓に向かって段階的に圧力を調整し血液の流れをうながします。医療用弾性ストッキングは、医療福祉ショップ「めぐみ」（恵寿総合病院3病棟1階）で購入できます。

■ 血管内治療

レーザー



血管内治療は、レーザーまたは高周波（ラジオ波）を使用し身体に対する侵襲度が低い医療機器を用いた治療のことです。静脈に細い針を刺して、その針穴から静脈の中に細いレーザーファイバーや高周波カテーテルを入れます。そしてこの細いファイバーやカテーテルにレーザーや高周波電流を流して、内側から熱を加え静脈を焼きます。焼いてふさがった静脈は血液が流れなくなり、その後半年から1年で自然に身体に吸収されます。

■ 手術



手術は、血管をしぼる「高位結紮術」と血管を抜き取る「ストリッピング手術」が代表的な方法です。「ストリッピング手術」は、脚の静脈の中に細い針金（ワイヤー）を挿入して静脈と糸で結び、針金ごと静脈を抜き取る手術です。全身麻酔や下半身麻酔で行うため、入院が必要な場合が多いです。

■ 硬化療法



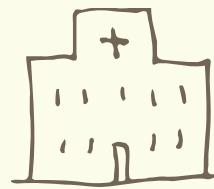
硬化療法は、静脈瘤に薬を注射して固めてしまう治療です。外来で短時間（10分程）で治療できますが、軽症の下肢静脈瘤への適用となります。

【下肢静脈瘤無料相談会 in 恵寿】 無料・予約不要

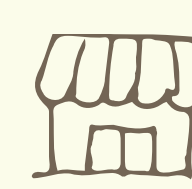
「足が疲れやすい」「だるい」「血管がぼこぼこ浮き出ている」などの症状はありませんか？その原因は「下肢静脈瘤」かもしれません。このような症状でお悩みの方は是非、ご参加、ご相談ください。

講演会：「下肢静脈瘤で悩んだときに…」 西澤永晃 医師
相談会：「下肢静脈瘤」

日時：10月10日（水）11:30~12:30
場所：恵寿総合病院 多目的ホール（七尾市富岡町94番地）
担当：けいじゅサービスセンター ☎0767-52-2300



連携医療機関のご紹介



定梶医院

内科



院長 Profile
定梶 裕司 先生
じょうかじ ひろし

1983年 順天堂大学医学部卒業
1983年 順天堂医学部付属順天堂医院、金沢大学医学部附属病院
(現：金沢大学附属病院)、福井厚生病院、浅野川総合病院、井波厚生病院(現：南砺市民病院)勤務を経て
1997年 定梶医院 院長

能登編では輪島市にある「定梶医院」の定梶裕司先生にお話を伺いました。能登北部医師会長に就任されたということで意気込みについてもお話しいただきました。

■ 貴院の特徴について教えてください。

当院は父が開業した医院で、私で2代目となります。総合病院での勤務医時代は、「病気を治す」という意識で治療を行っていましたが、現在では「病気とともに生きるお手伝いをしている」という思いのもと、病気や健康のことなど、何でも話せるかかりつけ医を目指しています。私もこの地域に暮らす住民の1人なので、同じ住民同士で気軽に相談ができる関係を築いていきたいと考えています。

■ 能登北部医師会長に就任されたとのことでした。今後どのような活動をしていきたいとお考えでしょうか。

自分に何ができるかという点ではまだまだ分からないところも多いですが、能登北部医師会の「宣伝マン」として、イベントや研修会、勉強会、会合など、さまざまな活動に積極的に参加していきたいです。

■ 地域の医療機関との連携についてどのようにお考えですか。

総合病院の先生方はかかりつけ医に紹介する際に、「この患者さんはかかりつけ医で対応可能なのか」などの不安があると思います。できること・できないことを明確にし、情報を共有することでスムーズな連携につながると思いますので、まずは提供している医療や対応可能な症例・疾患等の情報共有の方法について検討していきたいです。地域の医療機関との連携は“重要”という表現ではなく、“必要不可欠”という認識を改めて医療従事者のみなさんに伝えていくとともに共有していきたいと考えています。

〒927-2342
輪島市門前町劔地夕の24
☎0768-45-1351

診療時間	月	火	水	木	金	土	日祝
8:30~12:00	○	○	○	○	○	○	/
14:00~17:30	○	○	○	○	○	/	/
17:30~18:30 (予約診療)	○	○	○	/	/	/	/



■ 在宅医療に注目が集まる中で、看取りについてどのようにお考えですか。

能登は日本でも高齢化が特に進んでおり、自宅で介護・看護をする力がどんどん弱くなっていると感じます。患者さんやご家族の方とよく話し合い、1つ1つのケースについて一緒に考えていきたいと思います。最近では「ICTを使用した死亡診断」という新しい看取りのかたちが話題となっていますが、地域全体で方向性を検討していきたいと考えています。

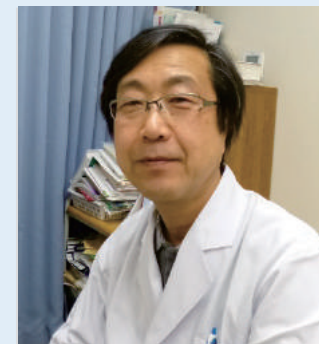
■ 地域の方へメッセージをお願いいたします。

「ワラーチ」というランニング用のサンダルを履いてジョギングを楽しむのが日課です。ワラーチの師匠は輪島市町野町にある栗倉医院の大石賢斉先生です。この他、趣味を楽しみ、心身を健やかに保って診療をしていきたいと思いますので、今後ともどうぞよろしくお願いいたします。



金沢医療生活協同組合 けんろく診療所

内科・循環器科・外科・消化器科



所長 Profile
古田 和雄 先生
ふるた かずお

1980年 金沢大学医学部卒業
1980年 城北病院、寺井病院、小松みなみ診療所勤務を経て
2002年 けんろく診療所 所長

金沢編の訪問先はもりの里近くの、閑静な住宅街に佇む「けんろく診療所」。2代目の所長として勤務されている古田先生に、診療所の特徴などをお聞きしました。

■ 診療所の特徴をご紹介いただけますか？

1992年に金沢医療生活協同組合による外科・リハビリをメインに掲げた診療所として誕生しました。現在は内科・在宅が中心です。また、介護支援、訪問介護、通所リハビリテーションなど、在宅・介護サービスも提供しています。診療所スペースを外来診療以外でも開放し、医療・介護の基礎をゲーム感覚で楽しく学ぶ「健康まつり」を開催するなど、地域全体で健康づくりに取り組んでいると言えます。

■ 地域のほかの医療機関との連携について、どのようにお考えですか？

急性疾患対応や慢性疾患管理、また緩和ケアや看取りも含めた在宅医療を進める上でも、地域における医療連携は必須であると思っています。幸いこの近辺には城北病院、金沢医療センター、金沢大学附属病院、恵寿金沢病院など多彩な病院が揃っています。こういった専門医療機関にこちらからの紹介で入院された方に対しても、検査や治療、症状把握などに私自身も継続して関わることで、患者さんの安心感に繋がっていると思います。

■ 先生が診療で心がけている点をお教えてください。

以前に読んだ本から影響を受け、「医師頭（いしあたま）をやめよう」と心がけています。看護師や他の職種にも通じることですが、固定的な視点だけで患者さんを見てしまうと、患者さん本来の特性や背景にある問題などを見落とし、自分の考えを押し付けてしまう可能性がある。そうならないように、患者さんやご家族の生活に合わせて治療方法をより具体

〒920-0925
金沢市天神町1丁目18番37号
☎076-264-0678

診療時間(予約制)	月	火	水	木	金	土	日祝
9:00~12:00	○	○	○	○	○	○ 第2,4	/
15:30~18:00	○	○	/	○	○	/	/



的に相談するようにしています。

■ 地域の皆さんへメッセージをお願いいたします。

そもそも私が医師を志したのは、できる限り人と接する、人に近い仕事がしたかったからです。入院できる病院を紹介した場合はそちらの病院にも伺いますし、退院されればご自宅にも伺います。もし施設に入所されれば、その施設にも診察に伺います。このように、かかりつけ医として地域にお住いの患者さんを継続して診ていくことはもちろん、ご本人だけでなく、ご家族や隣人、地域に関することまで何でも気軽に相談していただけるような家庭医になれるよう、これからも励んでいきたいと思っています。



みのがさないために

40歳を過ぎたら、定期的な

乳がん検診を習慣に



2018年9月 スタート!

乳がんドックのご案内

恵寿総合病院では、女性の皆さんの乳がんの早期発見の為、乳がん検診プランをご用意しています。

3種類の検査があります

マンモグラフィ検査

乳腺・乳房専用のレントゲン撮影です。4月にリニューアルした最新の撮影装置は以前より痛みが少なく、50%以上の方が好評をいただいています。

NEW! 能登地区初導入

トモシンセシス検査

さまざまな角度で撮影することで細やかな3D画像で表示され、より精密な画像診断ができます。1回の圧迫でマンモグラフィとトモシンセシスの両方が撮影できます。

乳腺エコー検査

乳房に超音波をあて、乳房の状態を調べます。薬などを使用しないので体への負担が軽い検査です。

選べる検診プラン

税抜価格

A	マンモグラフィ(2方向)+トモシンセシス+乳腺エコー	13,300円
B	マンモグラフィ(2方向)+トモシンセシス	9,800円
C	マンモグラフィ(2方向)+乳腺エコー	8,800円
D	マンモグラフィ(2方向)	5,300円
E	乳腺エコー	3,500円

お問い合わせ

恵寿総合病院 健康管理センター TEL : 0767-52-3211 (代)